



GUIDE de démarrage rapide



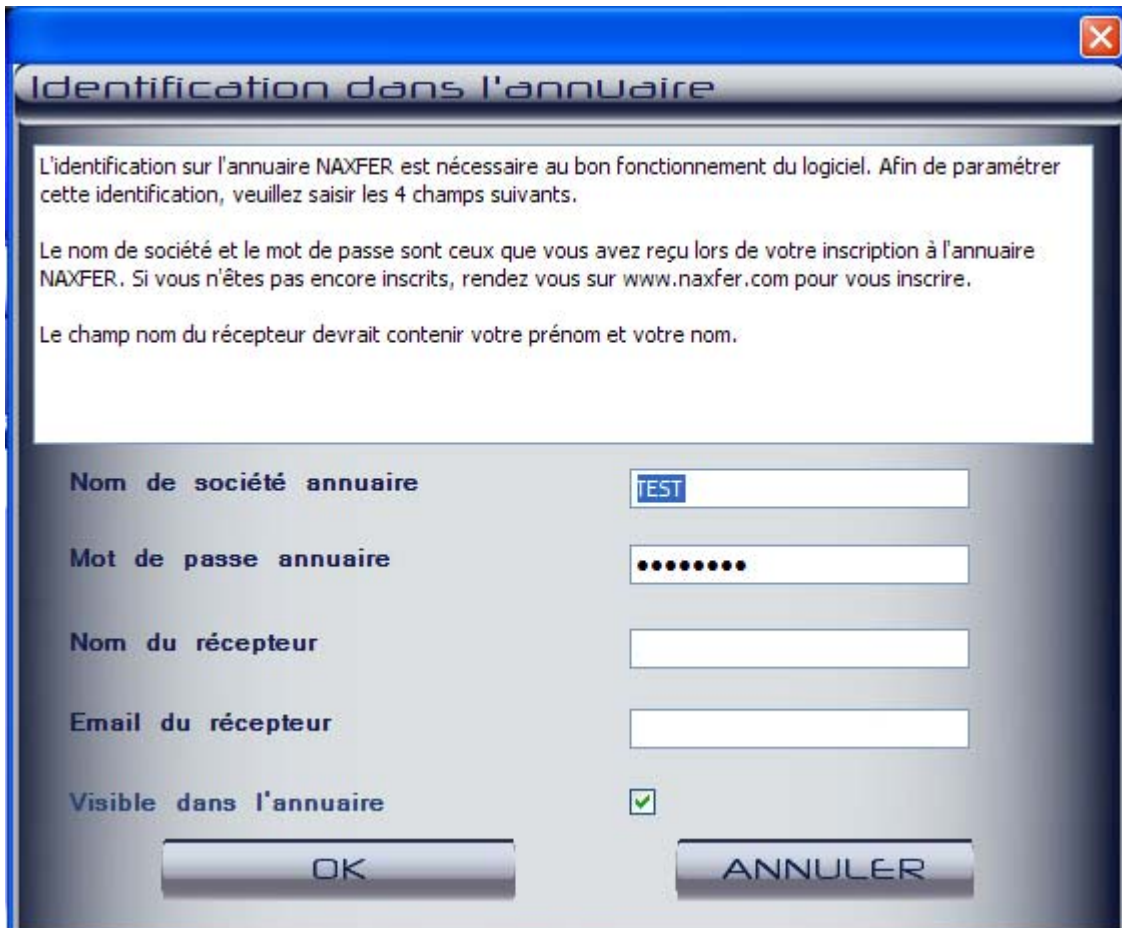
Avant-propos

Le présent guide a été conçu afin de permettre à l'utilisateur de configurer rapidement Naxfer. Les indications ci-dessous aident au paramétrage de Naxfer dans la majorité des cas. Si des difficultés apparaissent, vous pouvez contacter votre administrateur réseau ou votre conseiller Naxfer.



1. Inscription et Authentification dans l'annuaire NAXFER.

- La première chose à faire c'est une inscription dans l'annuaire. L'inscription se fait sur le site de l'éditeur, www.naxfer.com via la barre de menu « Accès annuaire ».
- Une fois cette étape effectuée et à la fin de l'installation de NAXFER, le paramétrage du compte est nécessaire (cf figure ci-dessous). Si le paramétrage du compte échoue lors de l'installation, cliquez sur le bouton « Annuler » (cf figure ci-dessous). Vous devrez de nouveau effectuer le paramétrage via le bouton « Gestion Annuaire » dans l'interface de réception NAXFER.



Identification dans l'annuaire

L'identification sur l'annuaire NAXFER est nécessaire au bon fonctionnement du logiciel. Afin de paramétrer cette identification, veuillez saisir les 4 champs suivants.

Le nom de société et le mot de passe sont ceux que vous avez reçu lors de votre inscription à l'annuaire NAXFER. Si vous n'êtes pas encore inscrits, rendez vous sur www.naxfer.com pour vous inscrire.

Le champ nom du récepteur devrait contenir votre prénom et votre nom.

Nom de société annuaire

Mot de passe annuaire

Nom du récepteur

Email du récepteur

Visible dans l'annuaire

OK ANNULER

Une fois ces paramétrages effectués, vous serez authentifiés automatiquement dans l'annuaire à chaque lancement de votre ordinateur et vous pourrez recevoir des données par NAXFER.



2. Difficultés de connexion.

Si vous rencontrez les messages ci-dessous au lancement de l'interface d'envoi ou lors du paramétrage veuillez vous référer aux indications qui suivent :



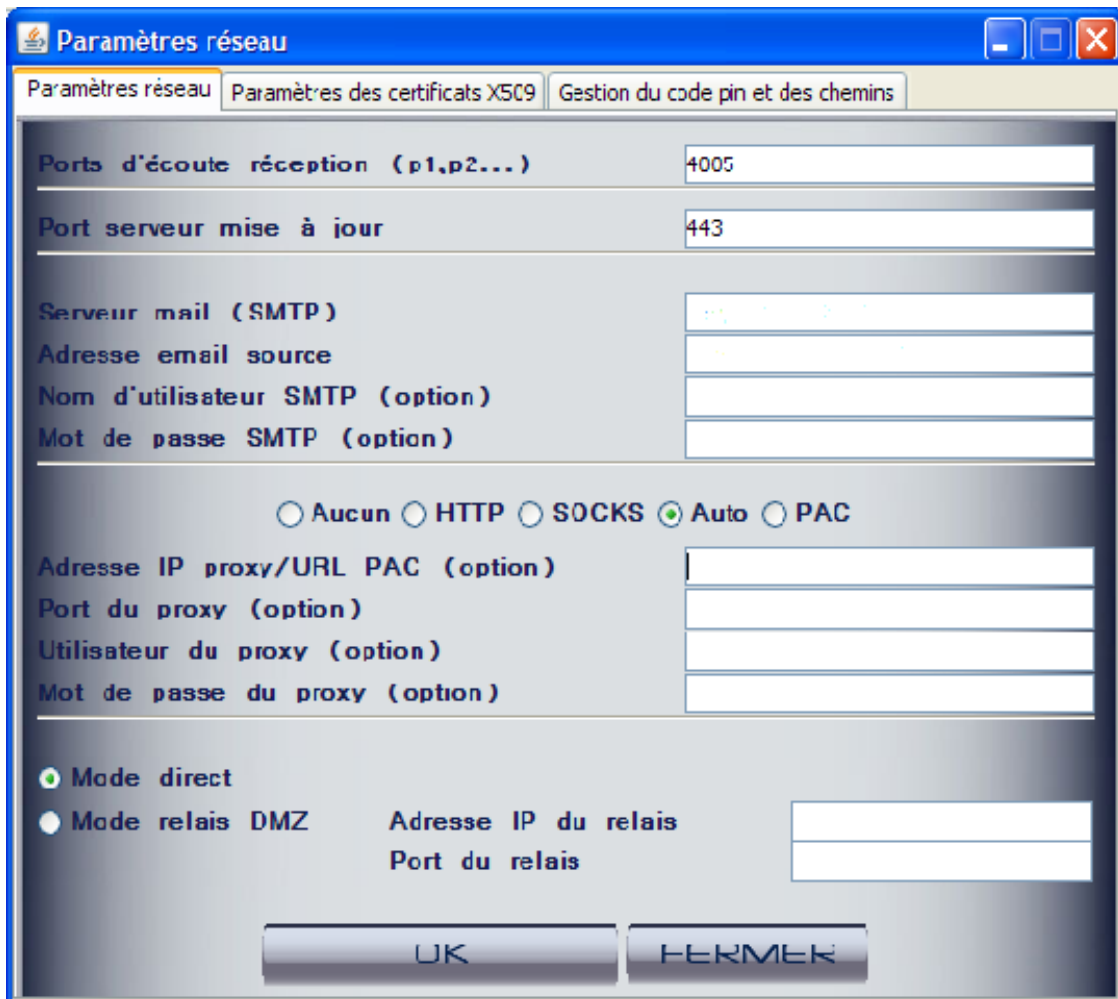
Suivez les instructions de la page suivante.



Un certain nombre d'entreprises protègent leurs connexions par un proxy. Dans ce cas Naxfer, comme tout autre logiciel réseau, doit connaître les paramètres de ces proxys pour fonctionner correctement.

Afin de paramétrer ces informations dans NAXFER, vous devez lancer l'interface de configuration :

Démarrer → Tous les programmes → Naxfer → Configuration

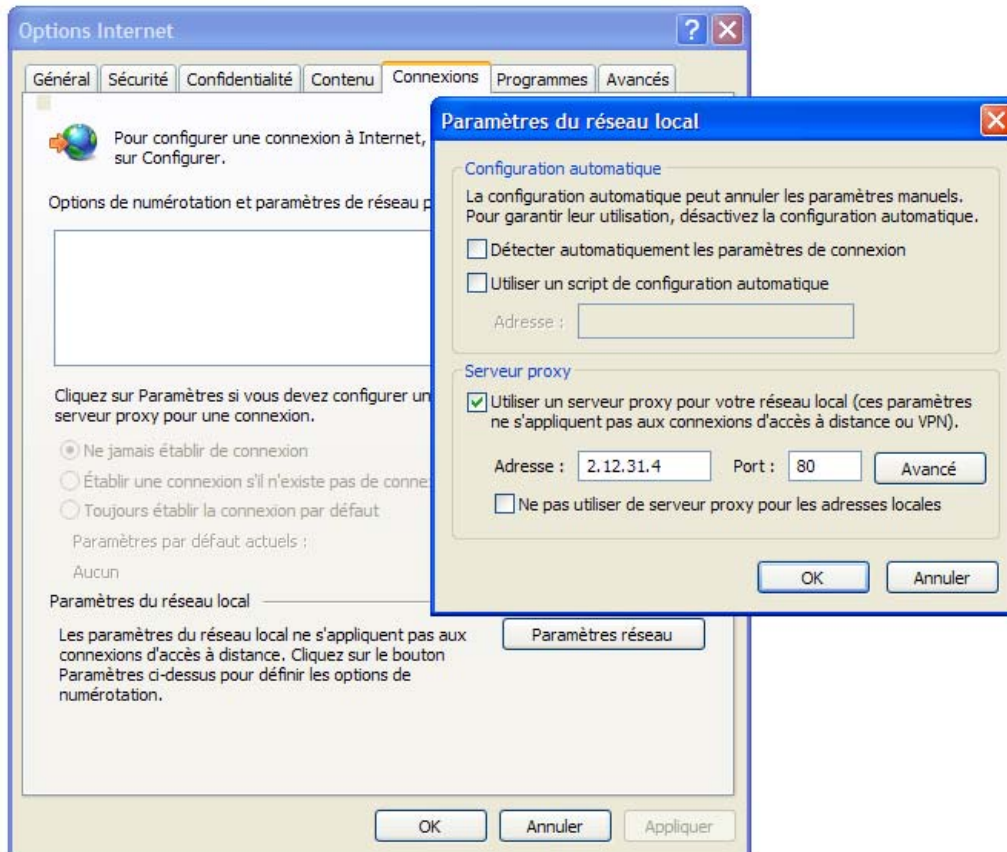


Vous pouvez déduire les paramètres de proxy à partir de votre navigateur. Consultez la page suivante.



- ✓ Avec Internet Explorer, il vous suffit d'ouvrir votre navigateur et d'effectuer la commande suivante :

Menu Outils → Options Internet → Onglet connexions → Paramètres réseaux.

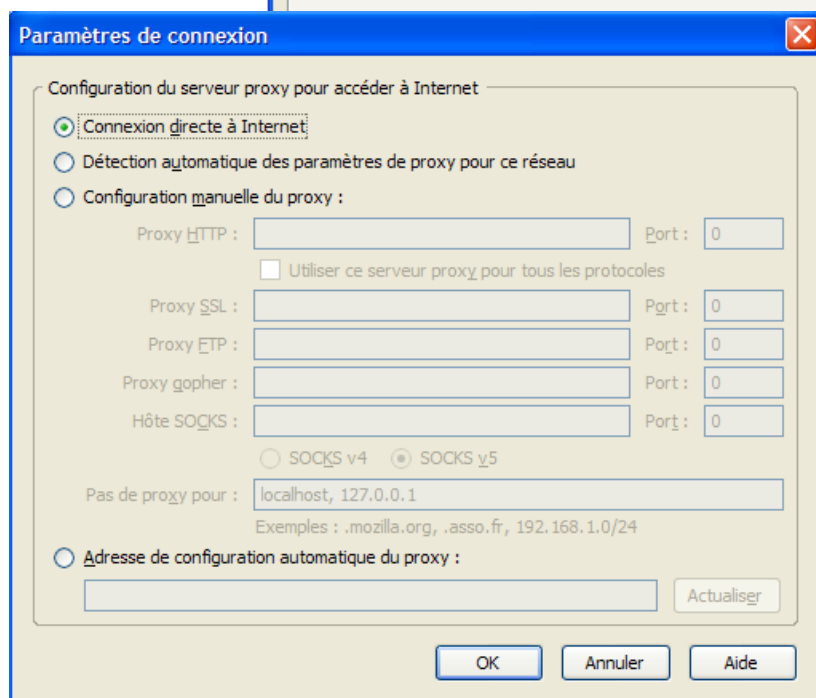
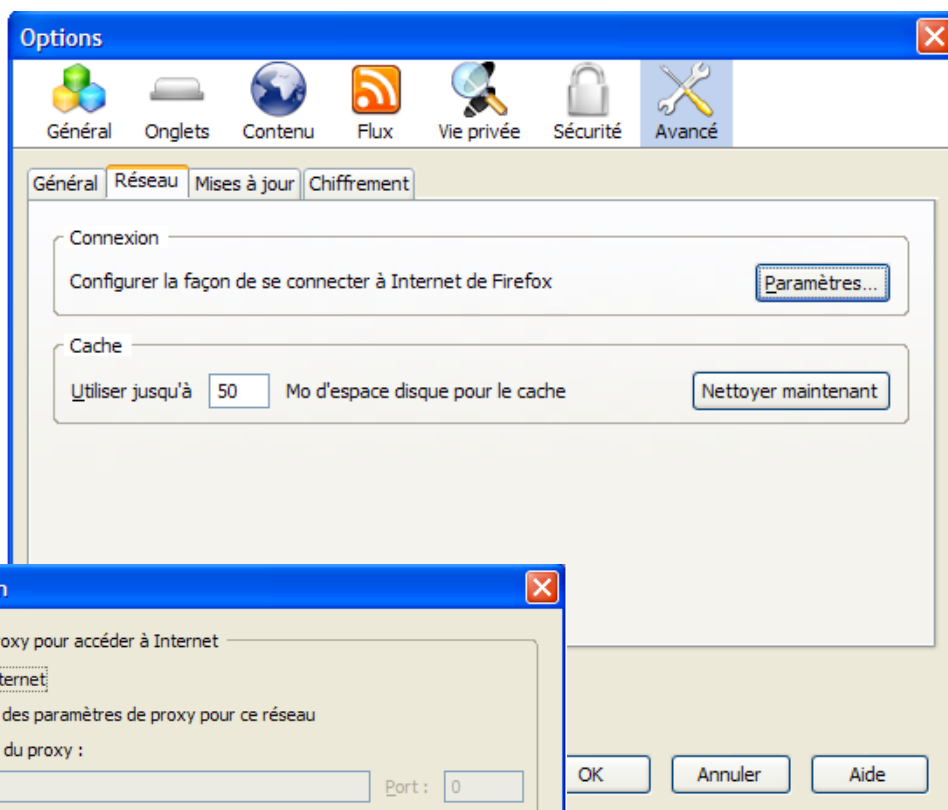


Vous pouvez alors récupérer les informations de proxy :

- Si la case « **Utiliser un script de configuration automatique** » est cochée, vous devez copier le champ « Adresse » et le coller dans le champ « Adresse IP proxy/URL PAC » de l'interface de configuration NAXFER (cf figure en page 3). Vous devez également y cocher le mode « PAC ».
- Si la case « **Utiliser un serveur proxy pour votre réseau local [...]** » est cochée, vous devez copier les champs Adresse et Port et les coller dans les champs « Adresse IP proxy/URL PAC » et « Port du proxy » de l'interface de configuration NAXFER (cf figure en page 3). Vous devez également y cocher le mode « HTTP ».

- ✓ Avec Mozilla Firefox :

Menu Outils → Options → Avancé → Réseau → Paramètres



Vous pouvez alors récupérer les informations de proxy :

- Si la case « **Adresse de configuration automatique de proxy** » est cochée, vous devez copier son champ et le coller dans le champ « Adresse IP proxy/URL PAC » de l'interface de configuration NAXFER (cf figure en page 3). Vous devez également y cocher le mode « PAC ».
- Si la case « **Configuration manuelle du proxy** » est cochée, vous devez copier les champs « Proxy http » et « Port » et les coller dans les champs « Adresse IP proxy/URL PAC » et « Port du proxy » de l'interface de configuration NAXFER (cf figure en page 3). Vous devez également y cocher le mode « HTTP ».